

V. FINANSINĖS IR EKONOMINĖS APLINKOS SITUACIJA

Tyrimo „Autorių teisių ir gretutinių teisių objektų, naudojamų televizijos programų paketų platinimo (retransliavimo) veikloje, apsaugos tyrimas: finansinės ir ekonominės aplinkos analizė“ pagrindinis tikslas yra atlikti autorių teisių ir gretutinių teisių objektų, naudojamų televizijos programų paketų platinimo, įskaitant retransliavimą, veikloje, apsaugos finansinės ir ekonominės aplinkos analizę, siekiu nustatyti nelegalaus TV turinio daromą žalą.

Pagrindiniam tikslui pasiekti formuluojami keturi uždaviniai:

1. Apskaičiuoti autorių ir gretutinių teisių apsaugos organizacijų negaunamo atlygio dydžius.
2. Apskaičiuoti nesumokėtų, bet priklausančių būti sumokėtais, mokesčių valstybei dydžius ir tuo būdu nustatyti neapskaitomos ekonominės veiklos mastus („šešėlinės“ veiklos), įvertinti legalių TV programų paketų platintojų dėl to patiriamus nuostolius.
3. Įvertinti potencialią finansinę naudą, jei nelegalaus TV turinio patekimą į rinką būtų sumažintas, prognozuojant tokio sumažinimo apimtį.
4. Apibendrinti gautus rezultatus, identifikuojant galimas finansines-ekonominės priemones, galinčias padėti mažinti nelegalaus TV turinio patekimą į rinką.

Studijos uždaviniams pasiekti naudojami Lietuvos Respublikos Ryšių reguliavimo tarnybos skelbiami vieši statistiniai duomenys, Lietuvos Respublikos statistikos departamento statistiniai duomenys, Lietuvos Respublikos Finansų ministerijos faktiniai ir prognoziniai duomenys, TNS LT (2015) tyrimo apie nelegalios televizijos toleranciją ataskaitos duomenys, bei Europos Sąjungos Eurostat faktiniai duomenys ir prognozės (EUROPOP2013; demografijos). Duomenys analizuojami taikant tiesinės regresijos modelį.

Tyrimo tikslais formuluojami trys pagrindiniai galimi situacijos vystymosi scenarijai (bazinis, realus ir radikalus) ir lyginami tarpusavyje nustatant nelegalaus TV turinio patekimo į rinką poveikio televizijos programų paketo platinimo veikloje intervalą. Scenarijų lyginimas grindžiamas televizijos programų paketo platinimo paslaugų abonementų skaičiaus, paslaugų teikėjų pajamų, jų sumokamų autorių ir gretutinių teisių atlyginimų bei paslaugų teikėjų sumokamo PVM dinamika.

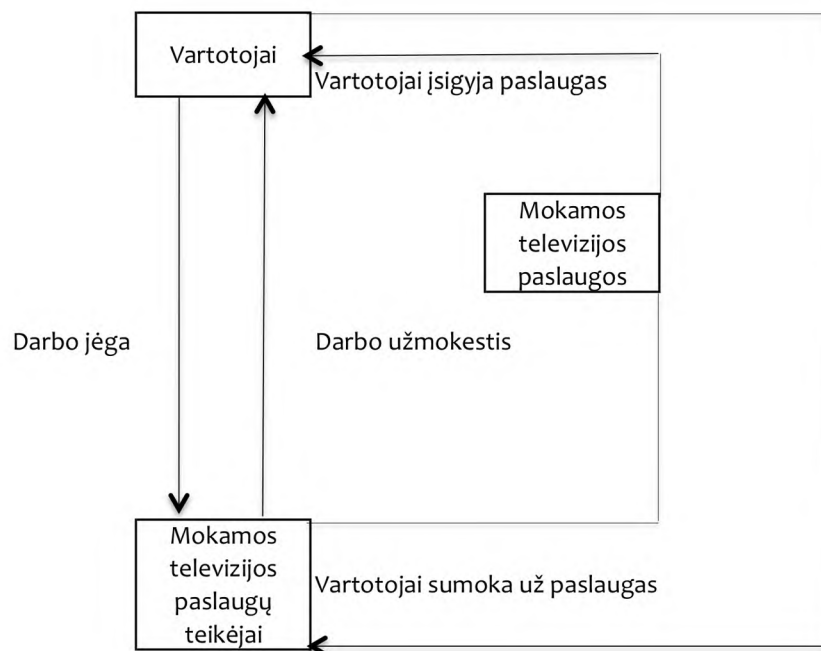
Analizės metodas

Taikomo analizės modelio loginė schema

Studijoje duomenų analizei naudojamas tiesinės regresijos modelis. Šio modelio loginė schema pavaizduota 1 paveiksle. Modelyje prognozuojama mokamų televizijos paslaugų paklausa, kurią lemia vartotojų skaičius ir vartotojų šio tipo paslaugoms išleidžiama suma per metus. Vartotojų skaičiai yra priklausomi nuo bendro galimo didžiausio vartotojų skaičiaus, jų pajamų (darbo užmokesčio dinamikos), alternatyvių kaštų (galimybių naudotis kitomis technologijomis, patenkinant tą patį poreikį: informacinių technologinių įrenginių prieinamumas kainos atžvilgiu, vartotojų kompetencijos informacinių technologijų naudojimo srityje, kas lemia informacinės technologijos skvarbos tarp vartotojų gylį ir jos dinamiką). Vartotojai gaudami mokamos televizijos paslaugas sumoka nustatytą paslaugų teikėjų kainą už paslaugas.

Paveikslas Nr. 20

Tiesinės regresijos modelio loginė schema



Mokamų televizijos paslaugų teikėjų gaunamas užmokestis už jų suteiktas paslaugas formuoja jų pajamas. Didėjančios pajamos reiškia paslaugų teikėjo verslo apimčių didėjimą ir galimą, su tuo susijusį darbo, jėgos poreikio augimą ir/arba atlygio už darbą didėjimą. Gaudami didesnes pajamas mokamų televizijos paslaugų teikėjai sumoka daugiau PVM mokesčių ir daugiau autorių ir gretutinių teisių atlygio.

Naudojami duomenys

Analizuojant ir prognozuojant naudoti šie duomenys:

- ***mokamų televizijos paslaugų vartotojų skaičiaus dinamikai tirti ir prognozuoti:***
 - Lietuvos Respublikos Statistikos departamento faktiniai duomenys ir EUROPO2013 (Eurostat, 2015) prognoziniai duomenys apie gyventojų skaičiaus ir jų struktūrą Lietuvoje iki 2030 metų (žr. 1 priedą),

- Respublikos Ryšių reguliavimo tarnybos skelbiami viešai statistiniai duomenys apie faktinius mokamų paslaugų abonentų skaičius (žr. 2 priedą),
- Eurostat (2015) faktiniai duomenys apie interneto svarbos, informacinių technologinių įrenginių skvarbą Lietuvoje (žr. 3 priedą),
- TNS LT (2015) tyrimo rezultatai apie nelegalaus TV turinio toleranciją (žr. 4 priedą),
- Lietuvos Respublikos Finansų ministerijos faktiniai ir prognoziniai duomenys apie darbo rinkos, darbo užmokesčio (žr. 5 priedą) dinamiką;
- ***mokamų televizijos paslaugų pajamų dinamikai tirti ir prognozuoti:***
- Respublikos Ryšių reguliavimo tarnybos skelbiami viešai statistiniai duomenys apie faktines mėnesines pajamas iš vieno abonemento (žr. 2 priedą),
- “Licencine sutartimi dėl autorių...” (2011) informacija apie mokamų televizijos paslaugų teikėjų mokamus autorių ir gretutinių teisių atlygius.

Formuojami scenarijai

Tyrimo tikslais formuluojami trys pagrindiniai galimi situacijos vystymosi scenarijai (bazinis, realus ir radikalus) ir lyginami tarpusavyje nustatant nelegalaus TV turinio patekimo į rinką poveikio televizijos programų paketo platinimo (retransliavimo) veikloje intervalą. Bendros visiems scenarijams daromos prielaidos ir sąlygos:

- visi scenarijai rodikliai prognozuojami ir lyginami tarpusavyje iki 2030 metų nominaliomis kainoms litais;
 - Lietuvos gyventojų skaičius ilguoju laikotarpiu mažėja, gyventojų amžiaus struktūra kinta, kurioje mažėja jaunų gyventojų dalis ir didėja pensinio amžiaus gyventojų dalis (analizei nagrinėjama gyventojų, turinčių 15 metų ir daugiau metų, amžiaus grupė);
 - Lietuvos gyventojų pajamos palaipsniui didėja (apie 5 proc. kasmet);
 - mokamų paslaugų teikėjų grupės struktūra nesikeičia (nevyksta koncentracija ar kiti procesai, galintys įtakoti sektoriaus struktūrą ir atitinkamai finansinius rodiklius);
 - vidutinės pajamos iš vieno mokamų televizijos paslaugų abonemento didėja ir atspindi šiuo metu sektoriuje nusistovėjusią paklausos ir pasiūlos santykį;
 - didžiausią įtaką atvirumui nelegaliam TV turiniui turi namuose turimos technologijos ir tautybė (remiantis TNS (2015)), tačiau ignoruojama amžiaus įtaka, nes Lietuvos gyventojų amžiaus struktūroje mažėjant jaunimo šis rodiklis iš esmės tik gyventojams senstant įtakos vis didesnės gyventojų grupės, turinčios reikiamus informacinių technologijų kompetencijas, formavimąsi);
 - tarp namų ūkių turinčių nors vieną planšetinį kompiuterį net 42 proc. yra atviri nelegaliam turinui, o tarp namų ūkių, kuriuose yra išmanusis telefonas – 25 proc. (TNS, 2015);
 - tarp lietuvių atvirumas nelegaliam turinui siekia 17 proc., o tarp kitų tautybių – apie 34 procentus (TNS, 2015);
 - sektoriuje nesikeičia sektoriaus reguliavimas, apmokestinimas.
- Specifinės tris scenarijus tarpusavyje skiriančios prielaidos:
- ***bazinio scenarijaus atveju daromos šios pagrindinės prielaidos:***
 - nelegaliai besinaudojančių televizijos paslaugomis dalis tarp visų galimų tokių paslaugų vartotojų siekia 4.7 proc. (TVS, 2015);
 - ***realaus scenarijus atveju daromos šios pagrindinės prielaidos:***
 - nelegaliai besinaudojančių televizijos paslaugomis dalis tarp visų galimų tokių paslaugų vartotojų skaičiai auga, priklausomai nuo informacinių technologijų prieinamumo didėjimo, įvertinant atvirumo nelegaliam televizijos turiniui pagal tautybę lygį (TVS, 2015);

- mokamų televizijos paslaugų teikėjų paslaugų vartotojų skaičiai mažėja palaipsniui;
- **radikalaus scenarijus atveju daromos šios pagrindinės prielaidos:**
- nelegaliai besinaudojančių televizijos paslaugomis dalis tarp visų galimų tokių paslaugų vartotojų skaičiai sparčiai auga (remiantis “GfK Retail and Technology Baltic” prognozėmis, 2014), priklausomai nuo informacinių technologijų prieinamumo didėjimo, įvertinant atvirumo nelegaliam televizijos turiniui pagal tautybę lygį (TVS, 2015);
- mokamų televizijos paslaugų teikėjų paslaugų vartotojų skaičiai ženkliai mažėja.

Scenarijų tarpusavyje lyginimas grindžiamas televizijos programų paketo platinimo (retransliavimo) paslaugų abonementų skaičiaus, paslaugų teikėjų pajamų, jų sumokamų autorių ir gretutinių teisių atlyginimų bei paslaugų teikėjų sumokamo PVM dinamika.

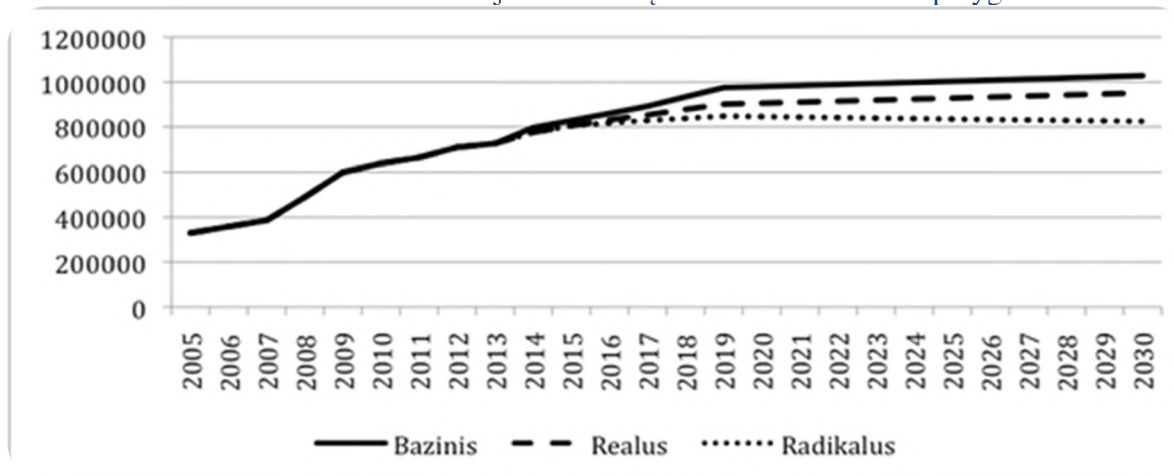
Analizės rezultatai

Suformuluoti ir prognozuoti trys scenarijai lyginami tarpusavyje, siekiant palyginti mokamos televizijos prognozuojamas pajamų, mokėtino PVM ir autorių ir gretutinių teisių atlygio dinamiką iki 2030 metų.

Lyginant suformuluotus ir prognozuotus mokamos televizijos paslaugų sektoriaus augimo scenarijus, matyti, kad bazinio scenarijaus atveju, jei tikėtume, jos vartotojai nereaguos į informacinių technologijų skverbtį ir technologijų kainų mažėjimą, mokamų televizijos paslaugų vartotojų skaičius didėtų ženkliausiai nuo 726.5 tūkst. 2013 metais iki 1.02 mln. 2030 metais (žr. 2 pav. ir 5 priedą). Realus scenarijus atveju, kai vartotojai, įvertinę technologijų kainą, savo informacinių technologijų kompetencijas ir savo atvirumą nelegaliam TV turiniui, palaipsniui atsisako mokamų paslaugų ir vis plačiau naudojasi internetu pasiekiamomis televizijos paslaugos nieko už tai nemokėdami. Tokiu atveju, mokamų televizijos paslaugų teikėjų vartotojų skaičius 2030 metais būtų 8 proc. mažesnis ir siektų 950.8 tūkst. vartotojų. Radikalaus scenarijaus atveju vartotojų skaičius jau būtų net 20 proc. mažesnis ir, tikėtina, toliau gana ženkliai mažėtų.

Paveikslas Nr. 21

Mokamos televizijos abonementų skaičiaus dinamikos palyginimas

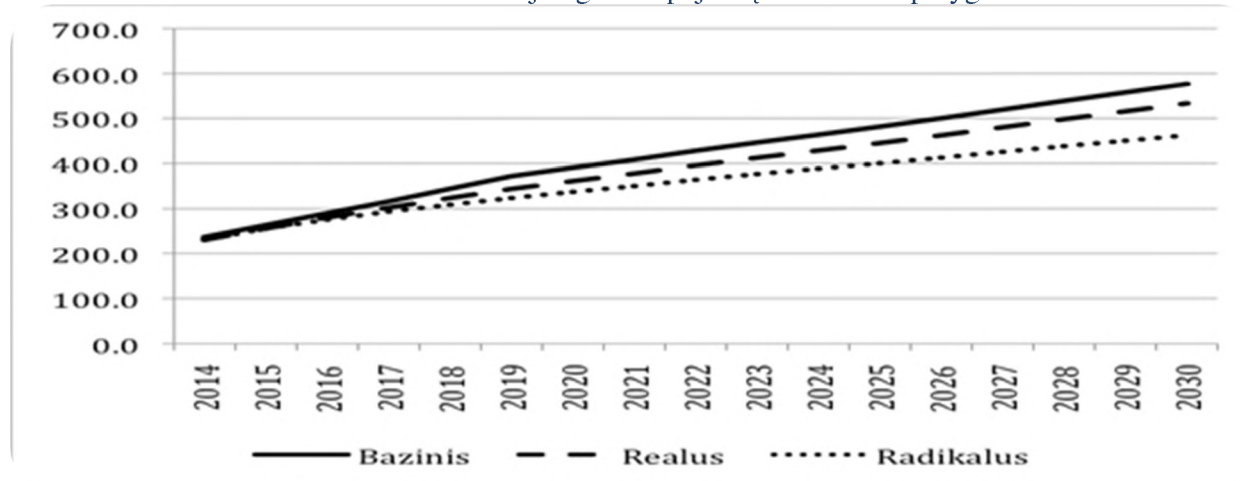


Vidutinės pajamos iš vieno vartotojo (abonemento) per mėnesį didės iki 2030 metų (tai sietina su bendromis šalies augimo tendencijomis (infliacija) ir gyventojų pajamų augimu; žr. 6 priedą). Šioje analizėje paslaugų kaina atskirais scenarijais nekeičiama, siekiant išgryninti vartotojų struktūros pokyčius. Tokia prielaida daroma, net žinant, kad televizijos paslaugų vartojimo struktūros pokyčiai, įtakoti informacinių technologijų skvarbos didėjimo ir jų kainos mažėjimo, darytų įtaką mokamų televizijos paslaugų teikėjų kainoms (tikėtina, didintų spaudimą jas mažinti). Šioje studijoje kainų prognozės grindžiamos esamo sektoriaus struktūros prielaidomis. Vidutinės pajamos iš vieno abonemento didėtų nuo 23.7 Lt per mėn. 2013 metais iki 46.7 Lt per mėn. 2030 metais. Tikėtinas ženklus palydovinės televizijos paslaugų teikėjų vidutinių pajamų iš vieno abonemento mažėjimas ir ribotas pajamų iš vieno abonemento didėjimas kabelinės TV, DVB-T ir MDTV didėjimas. Tai iš esmės atspindi naujų technologijų kainų mažėjimo ir vartotojų informacinių kompetencijų didėjimo tendencijas.

Mokamos televizijos paslaugų teikėjų pajamos bazinio scenarijaus atveju būtų didžiausios, nes jos atspindėtų iki šiol sektoriuje dominuojančios jo plėtros tendencijas (žr. 3 pav. ir 7 priedą). Pajamos bazinio scenarijaus atveju (nominaliomis kainomis) išaugtų nuo 2013 metų iki 2030 metų daugiau nei du kartus ir siektų 576.8 mln. Lt. Tokio didėjimo pagrindiniu veiksniumi būtų vartotojų skaičiaus augimas. Realus scenarijaus atveju pajamos sudarytų tik 92 proc., o radikalaus scenarijaus atveju – jau tik 80 proc. pajamų bazinio scenarijaus atveju.

Paveikslas Nr. 22

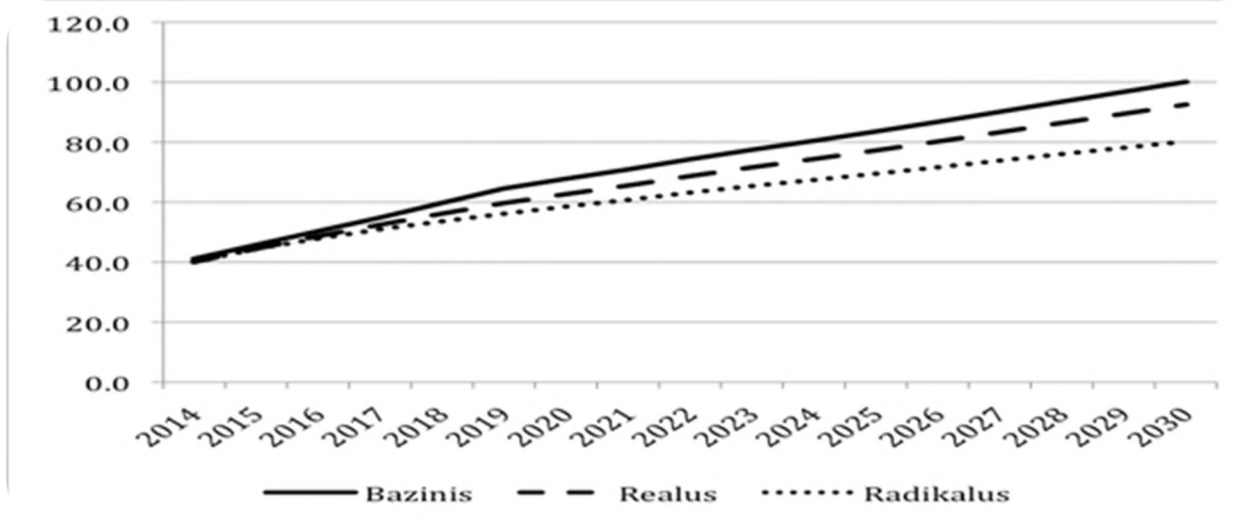
Mokamos televizijos gautos pajamų dinamikos palyginimas



Mokamų televizijos paslaugų teikėjų mokėtino PVM suma bazinio scenarijaus atveju išaugtų nuo 35.9 mln. Lt 2013 metais iki daugiau nei 100 mln. Lt 2030 metais (žr. 23 pav. ir II. 7 priedą). Radikalaus scenarijaus atveju mokėtino PVM augimas būtų mažesnis ir jis jau siektų tik 92.5 mln. Lt 2030 metais. Galiausiai, radikalaus scenarijaus atveju mokėtino PVM būtų priskaičiuojama jau tik 80.2 mln. Lt 2030 metais. Galima sakyti, kad informacinių technologijų skvarbos ir vartotojų informacinių technologijų kompetencijų didėjimas tikėtina lems mokamų televizijos paslaugų teikėjų pajamų mažėjimą, sietiną su vartotojų atvirumu nelegaliam TV turiniui internete. Tokios pačios mažėjimo tendencijos tikėtina palies ir autorių ir gretutinių teisių atlyginimo apimtis.

Paveikslas Nr. 23

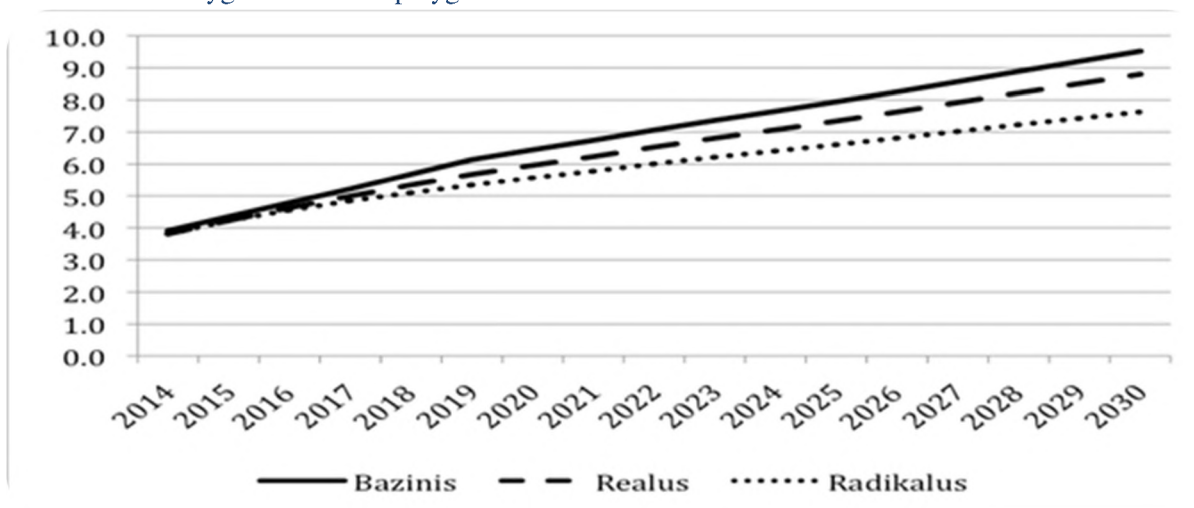
Mokamos televizijos paslaugų teikėjų sumokėto PVM dinamikos palyginimas



Lyginant autorių ir gretutinių teisių atlygio dinamiką trijų scenarijų atvejais matyti, kad mokėtinas autorių ir gretutinių teisių atlygio suma, planuotina realaus ir radikalaus scenarijų atvejais, būtų mažesnė nei bazinio scenarijaus atveju, kai daroma prielaida, kad vartotojų atvirumas nelegaliam turiniui nedidės. Jei bazinio scenarijaus atveju mokėtino autorių ir gretutinių teisių atlygio suma siektų 9.5 mln. Lt, tai realaus scenarijaus atveju – 8.8. mln. Lt, o radikalaus scenarijaus atveju (kokį prognozuoja informacinių technologijų specialistai) – 7.6 mln. Lt (žr. 24 pav. ir II.7 priedą).

Paveikslas Nr. 24

Mokamos televizijos paslaugų teikėjų sumokėto autorių ir gretutinių teisių atlygio dinamikos palyginimas



Studijoje prognozuojami vartotojų, atvirų nelegalioms televizijos paslaugoms, skaičiai ir dėl to, prognozuotinos prarandamos legalių televizijos mokamų paslaugų teikėjų pajamos, nesumokami privalomi PVM ir autorių ir gretutinių teisių atlygiai. Remiantis TNS (2015), atlikus asmenų vyresnių nei 15 metų amžiaus gyventojus, nustatyta, kad Lietuvoje apie 4.7 proc. gyventojų

naudojasi nelegalios televizijos paslaugomis (dažniausia naudojama interneto prieiga) ir už tokias paslaugas niekam nemoka (išskyrus interneto paslaugų teikėjui, jei tai nėra nuolatinė nemokamo Wi-Fi prieiga). Tas pats tyrimas atskleidė, kad apie 80 proc. Lietuvos gyventojų “Atmetėjai” (netoleruoja nelegalių paslaugų), o kiti 20 proc. –yra atviri (dėl įvairių priežasčių) nelegaliam televizijos turinui ir paslaugoms. Tokiais yra “Ambasadoriai” (aktyviai besidžiaugiantys nemokomomis ir nelegaliomis paslaugomis), kurių yra net 8 proc. visų gyventojų; “Prijuočiantys” (esantys patenkinti, tačiau neigiamai vertinantys turinį), kurių yra apie 6 proc.; ir “Racionalieji” (ieškantys geriausios kainos-kokybės santykio), kurių yra 6 proc. visų gyventojų; TRI*M tipologija nustatyta TNS (2015)). Manytina, kad 4.7 proc. gyventojų, kurie tyrimo metu pripažino besinaudojantys nelegaliomis paslaugomis, yra tik dalis visų gyventojų, kurie jau šiandien naudojami tokiais paslaugomis to netraktuodami kaip nelegalaus turinio ar nelegalaus paslaugos naudojimosi arba tiesiog patys to nenorėjo atskleisti tyrimo metu (dažna vykdomų apklausų problema). Lyginant Lietuvos gyventojų TRI*M tipologiją su šalies gyventojų atvirumu nelegaliam turinui priklausomam nuo turimų technologinių įrenginių, situacija atsiskleidžia šiek tiek kitaip. Jei TNS (2015) tyrimo metu nustatyta, kad tarp namų ūkių turinčių nors vieną planšetinį kompiuterį net 42 proc. yra atviri nelegaliam turinui, o tarp namų ūkių, kuriuose yra išmanusis telefonas – 25 proc., tai galima būtų manyti, kad jau šiandien nelegalaus turinio ir paslaugų apimtys yra didesnės.

Šios studijos rėmuose buvo prognozuojamos nelegalaus turinio ir televizijos paslaugų apimtys, remiantis informacinių technologijų įrangos ir technologijos skvarbos tendencijomis Lietuvoje ir atsižvelgiant į vartotojų atvirumo nelegaliam turinui priklausomybę nuo vartotojo turimos įrangos ir jo tautybės. Jei bazinio scenarijaus atveju (kuris remiasi TNS (2015) tyrimo rezultatais) tikėtina, kad 4.7 proc. gyventojų naudojami ir toliau naudosis nelegaliomis paslaugomis, tai realaus scenarijaus atveju (kuris yra gana pesimistinis atsižvelgiant į technologijų skvarbos Lietuvoje tendencijas ir ekspertų prognozes), tai jau 2019 metais tikėtina nelegaliomis paslaugomis linkę bus naudotis beveik 20 proc. šalies gyventojų (žr. 1 lentelę ir 8 priedą). Radikalaus scenarijaus atveju situacija gali būti dar blogesnė ir nelegaliomis paslaugomis gali būti linkę naudotis daugiau nei 20 proc. šalies gyventojų jau 2017 metais. Manytina, kad tokiais paslaugomis linkę bus naudotis tie, kurie iki šiol naudojami nemokamomis televizijos paslaugomis, jaunimas, kuris “perkelia” savo gyvenimą į “išmaniuosius” telefonus. Nesant tinkamam reguliavimui, tokia situacija gali lemti staigiai didėjančią besinaudojančių nelegaliomis paslaugomis skaičių, gali pradėti keisti vartotojo charakteristiką, t.y. gali rasti daugiau toleruojančių nelegalias paslaugas.

Lentelė Nr.3

Potencialaus nelegaliai televizijos paslaugomis besinaudojančių asmenų skaičiaus dinamika 2014–2020 metais, proc.

Scenarijai	2014	2015	2016	2017	2018	2019	2020
Bazinis	4.7	4.7	4.7	4.7	4.7	4.7	4.7
Realus	7.2	8.8	10.7	13.1	16.0	19.5	23.9
Radikalus	8.4	12.0	17.1	24.3	25.0	25.6	26.4

Jei daryti prielaidą, kad visi nelegaliai besinaudojantys paslaugomis mokėtų vidutines paslaugų kainas už televiziją (jei tai būtų mokama televizija), tada mokamos televizijos prarandamos pajamos (arba sektoriuje neapskaitomos veiklos apimtys) bazinio scenarijaus atveju siekia 2020 metais apie 11 proc. sektoriaus pajamų, realaus scenarijaus atveju jau 60 proc. sektoriaus pajamų, o radikalaus scenarijaus atveju – 71 proc. pajamų (žr. 8 priedą). Šiuo atveju 2020 metais nesumokamas PVM bazinio scenarijaus atveju siektų 7.4 mln. Lt, realaus scenarijaus atveju – 37.7 mln. Lt, radikalaus – 41.6 mln. Lt. Atitinkamai autorių ir gretutinių teisių atlygio nuostoliais autoriams ir gretutinių teisių turėtojams sietų 2020 metais bazinio scenarijaus atveju – 0.7 mln. Lt, realaus scenarijaus – 3.6 mln. Lt, o radikalaus scenarijaus atveju – 4.0 mln. Lt (žr. 8 priedą). Net jei sakytume, kad tik 60 proc. besinaudojančių nelegaliomis paslaugomis yra potencialūs mokamos televizijos paslaugų teikėjų klientai, ir nelegalių paslaugų vartojimas, tikėtina, nekeičiant reguliavimo, lemia gana didelius praradimus mokamos televizijos sektoriaus atžvilgiu (pajamų praradimai), didelius nuostolius valstybės atžvilgiu (nesumokėtas ir esmės mokėtinas PVM), didelius nuostolius autoriams ir gretutinių teisių turėtojams (nesumokėtas mokėtinas autorių ir gretutinių teisių turėtojams).

VI. GAUTŲ REZULTATŲ APIBENDRINIMAS IR IŠVADOS

Autorių teisių ir gretutinių teisių objektų, naudojamų retransliavimo veikloje, apsaugos tyrimą sudarė 4 pagrindinės dalys:

- ✓ Apklausa - Nelegalus TV programų paketų platinimas ir tolerancijos lygmuo
- ✓ Teisinio reglamentavimo situacija
- ✓ Technologinės aplinkos situacija
- ✓ Finansinės ir ekonominės aplinkos situacija

Visuomenėje plintant naujoms technologijoms bei didėjant vartotojų technologinių žinių lygiui, stebimas vis didesnis alternatyvių televizijos programų platinimo būdų atsiradimas. Šie platinimo būdai pasižymi tuo, jog jie yra neteisėti – televizijos programų platinimas yra vykdomas nesilaikant jokių Lietuvos Respublikos teisės aktų reikalavimų, nėra jokios platinamo turinio kontrolės.

Apklausa metu buvo nustatyta, kad nelegalia televizija, kuriuo nors būdų naudojasi 4,7 % namų ūkių. Didžioji dalis tai daro per įvairius nelegalius interneto portalus. Atlikus apklausą, gauti duomenys parodė, kad 80% TV rinkos sudaro Atmetėjai, t.y., gyventojai, kurie netoleruoja nelegalaus TV turinio teikėjų ir mano, kad šios paslaugos yra nepatikimos. Atmetėjų dalį dar galima didinti viešųjų ryšių kampanijomis, skatinančiomis nesinaudoti nelegaliu turiniu, išryškinant, pvz. šių paslaugų trūkumus, legalaus TV turinio privalumus.

Vienas iš pagrindinių elektroninių ryšių veiklos principų yra technologinio neutralumo principas, kuris reiškia, kad teisės normos turi būti taikomos atsižvelgiant į tikslus, kurių siekiama atitinkamomis teisės normomis, ir stengiantis, kad, kiek tai pagrįsta, vien tik dėl jų taikymo nebūtų skatinamas arba diskriminuojamas konkrečių technologijų naudojimas, taip pat kad teisės normos būtų taikomos kiek įmanoma neatsižvelgiant į technologijas, kurios naudojamos su konkrečiu teisiniu santykiu susijusiems elektroninių ryšių tinklams ar elektroninių ryšių paslaugoms teikti.

Visuomenės informavimo įstatyme įtvirtinta retransliavimo sąvoka ilgą laiką neapėmė visų technologijų, kurių pagrindu buvo vykdomas radijo ir (ar) televizijos programų platinimas. Tai lėmė, kad tam tikras technologijas savo paslaugų teikimui naudojantys paslaugų teikėjai formaliai nebuvo laikomi retransliuotojais ir atitinkamai išvengė Visuomenės informavimo įstatymo ir kitų teisės aktų reikalavimų taikymo bei LRTK priimtų sprendimų vykdymo. Ypač pastaruoju metu tapo akivaizdu, kad sparčiai vystantis technologinei aplinkai, kurioje veikia radijo ir (ar) televizijos paslaugų platintojai, teisinis reglamentavimas nebespėjo prisitaikyti prie naujų veiklos formų, taip pažeidžiant technologinio neutralumo principą.

Skirtingai nei visuomenės informavimo srityje, autorių teisių ir gretutinių teisių objektų apsaugos reguliavimo pokyčių klausimai Lietuvoje šiuo metu nėra aktyviai ir sistemiškai svarstomi, siekiant įvertinti transliavimo ir retransliavimo veiklose atsiradusias technologines inovacijas (kurios sujungia informacines ir komunikacines priemones) ir dėl jų atsiradusį poreikį didinti apsaugos priemones.